

ЗНАКОМЬТЕСЬ: ЦВЕРГПИНЧЕР

КЛАССИЧЕСКАЯ ПОРОДА С ПРОСТОЙ СУДЬБОЙ

Предки пинчеров существовали на территории Центральной Европы и, в частности, Германии уже в период раннего средневековья. Из самых древних исторических сведений до наших времен дошли упоминания польского летописца Галия Анонима, относящиеся к середине XI в., о том, что при дворе короля Польши Болеслава Смелого среди прочих собак содержались чешские ратлики (крысоловы), породы, безусловно, родственная немецким пинчерам.

Возможно, история пинчеров восходит к гораздо более древним временам, чем история германских племен, начавшая свой отсчет с IV в. до н.э. Имеет место гипотеза о том, что далекими предками средневековых собак, послуживших прообразом пинчеров и шнауцеров, были примитивные собаки *Canis familiaris palustris* (т.н. маленькая торфяная собака). Их останки были обнаружены во второй половине XIX в. немецким ученым-тектоником Б. Штудером и швейцарским зоологом и палеонтологом немецкого происхождения Л. Рютимейером на территории Северной Европы. Возраст этих находок датируется, приблизительно, тремя тысячелетиями до н.э. Принято считать, что *Canis familiaris palustris* дали начало развитию таких породных групп как терьеры и шпицы, что лишний раз доказывает схожесть пинчеров и терьеров не только по их утилитарному использованию, но и их возможное родство, хотя и очень-очень далекое.

Предки пинчеров в Германии средних веков исполняли чисто утилитарные функции. Основной их задачей, подобно терьерам Британии, было истребление грызунов, в чем они немало преуспели. Поэтому нередко их называли *rattenfanger* (нем. *ratte* - крыса, *fanger* - ловец). Существовали и другие названия: деревенская или конюшенная собака, которые в полной мере отражали функции, отведенные средневековым предкам пинчеров. Они были и искусными крысоловами, и бдительными сторожами на конюшнях и в сельских домах, и незаменимыми спутниками своих хозяев, и товарищами по играм их детям.

В то время собаки, жившие в большинстве своем с сельским населением, ценились, прежде всего, за свои рабочие качества. На экстерьер "конюшенных собак" обращали меньше всего внимания. Поэтому далекие предки пинчеров были весьма разнотипными и не отличались красотой и чистотой линий. До наших времен не дошло четкого описания экстерьера этих собак, возможно, из-за их разнотипности, но общие черты, характерные для предков современных пинчеров все же можно перечислить. Крепкие собаки среднего роста (примерно, 45-50 см), с очень мощными челюстями и безукоризненной зубной системой, сухие, но при этом мускулистые, жесткошерстные или гладкошерстные.

Вся их внешность подчинялась строгой функциональности. Эти собаки могли с успехом истреблять грызунов на конюшнях и в сельских

домах своих хозяев, для чего требуется огромная сноровистость, ловкость, подвижность и быстрота реакции. Не хуже они справлялись и с ролью сторожа, первыми предупреждая о появлении вблизи чужаков, для чего требуются недюжинные слух, чуткость и внимание. Существует также поверье, что название "конюшенные собаки" произошло потому, что предки пинчеров сопровождали кареты и дилижансы в длительных переездах, пробегая за дилижансом многие километры днем и ночью рядом с лошадьми на сене своих попутчиков и хозяев на стоянках.

Естественно, что такие нагрузки были под силу только физически крепким и здоровым собакам с мощной мускулатурой, крепким и нетяжелым костяком, не

перегруженным излишним весом.

Селекция не только по рабочим качествам, но и по экстерьеру, направленная на закрепление отличительных породных черт, началась, приблизительно, с середины XIX в. Первая выставка, на которой экспонировались пинчеры, датируется 1878 г., и состоялась она в Германии, в Ганновере. Первый Стандарт породы был создан в 1880 г. Рихардом Штребелем (1861-1940, художник, заводчик и эксперт, автор классического произведения "Немецкие собаки и их использование"). А в 1895 г. был основан Пинчер-клуб, который возглавлял Йозеф Берта вплоть до 1921 г.

В дореволюционной России пинчеры пользовались немалой популярностью. В Большой Энциклопедии под редакцией С.Н. Южакова, выпущенной Книгоиздательским Товариществом "Просвещение" в Санкт-Петербурге в 1904 г. так описывают собак этой породы: "Пинчерь-крысоловь походить на такса, но имеет грубую шерсть, высокия прямая ноги, сильно развитую голову с длинной

притупленной мордой, прямостояция, лишь на конце свешивающияся уши и гладкий изогнутый хвост. Шерсть его жесткая, прямая и густая, на морде имеются короткіе усы и борода. Окраска шерсти коричне-вато или серовато-желтая, черная, серая, часто с коричневыми подпалинами. Собаки этой породы умны и живы, замечательно храбры и с ожесточением охотятся на крысь, мышей, кротов. Карликовая форма этой породы называется карликовым пинчером. В Англии выводят помесь пинчера с небольшими бульдогами, называемую Буль-террером и устраивают с этими собаками травлю крысь, выпуская их на большое количество крысь, заключенных в замкнутом пространстве. Очень сильно отличающійся обезьяний пинчер имеет вытянутое в длину тело, которое втрое длинее своей вышины, сильно развитую шею, длинную прямую шерсть, спускающуюся косматыми клочьями на морде и отличается умом, привязанностью к хозяину и веселостью, а также большою храбростью, почему применяется для охоты на крысь и кроликов. Выведена также карликовая порода обезьяньего пинчера. Черный английский пинчер с коричневыми подпалинами называется блекь-террер и от него выведен также карликовый блекь-террер." Очевидно, что под блекь-террером подразумевается черный манчестерский терьер, карликовый блек-терьер - это английский той-терьер, а обезьяний пинчер - это аффенпинчер. Черный манчестерский терьер и английский той-терьер не являются родственными пинчеру породами, однако упомянуты в Энциклопедии как собаки близкие по их утилитарному использованию в качестве крысоловов.

История умалчивает о происхождении современного названия породы. Существует, однако, предположение, высказанное в конце XIX в. профессором Рудигером, что *Pinscher* происходит от английского глагола *to pinch* - щипать, ущипнуть сдавливать, сжимать, захватывать. Но если эта гипотеза верна, неправильно будет говорить об английском происхождении пинчеров, поскольку и английский, и немецкий языки принадлежат к одной языковой группе, а именно, к западногерманской группе индоевропейских языков.

Немецкий пинчер является прародителем таких популярных сегодня пород, как доберман, цвергпинчер или миниатюрный пинчер (*Zwerg-pinscher, Miniature Pinscher*) и аффенпинчер. К сожалению, сама порода немецкий пинчер неоднократно находилась на грани полного забвения. Но благодаря истинным ценителям этой замечательной породы, ей не суждено было исчезнуть. Стоит отметить, что пинчеры, а точнее цвергпинчеры, оказали очень значимое влияние на становление и развитие отечественной породы русский той-терьер (с 2006 г. порода называется русский той).



КОЛОНКА РЕДАКТОРА



Дорогие читатели!

Прежде всего, мне хочется поздравить всех с Новым годом! По восточному календарю 2008 - год Желтой Крысы, которая олицетворяет власть, богатство и успех новых перспективных начинаний. В связи с этим мне хочется пожелать нашим читателям процветания в новом году, реализации всех намеченных творческих и коммерческих планов. Всем владельцам собак и заводчикам желаю, чтобы ваши питомцы как можно чаще радовали вас, желаю ярких и красивых побед на выставочных рингах. И крепкого здоровья вам, дорогие читатели и вашим питомцам!

Подводя итоги и оглядываясь на год прошедший, мне приятно отметить, что 2007 год мы провели вместе. Наше издание отмечает свой первый день рождения. Мне хочется поблагодарить всех, кто был на протяжении этого года вместе с нами - наших читателей, для которых и существует наше издание, авторов, ибо без их труда издание просто не смогло бы состояться.

Я надеюсь, что в 2008 году мы вновь будем вместе и сможем обрести новых друзей и укрепить уже существующие отношения.

Главный редактор,
Вице-президент Национального клуба породы русский той,
заводчик русских тоев, чихуахуа и цвергпинчеров
владелец питомника "Арт-Атлантис" Владимир В. Шаповалов

О современном состоянии породы у нас в России, о проблемах (а скорее, об их отсутствии) и особенностях содержания и разведения цвергпинчеров я попросил рассказать Президента Национального клуба породы пинчер Марину Сергееву.

Какие черты характера и экстерьерные особенности, присущие собакам этой породы в целом, наиболее полно характеризуют цвергпинчеров?

- Это маленькая проворная собака, рост 25-32 см при весе 3-4 кг, шерсть короткая плотная, окрас черно-подпалый или рыжий. Миниатюрный пинчер очень пропорционален и элегантен. При маленьком размере он отличается бесстрашием, обладает отвагой и при этом, умеет владеть собой и держаться с достоинством. Вплоть до преклонного возраста пинчер остается очень игривым. Благодаря крепкому телосложению, длинной голове с высоко поставленными ушами, благородно поставленной шее, пинчер выглядит очень стильно. Основное желание цвергпинчера - принести радость своему окружению. Пинчер очень умная и легкообучаемая собака. Это универсальная порода, которая будет одинаково уютно себя чувствовать как в малогабаритной квартире, так и в загородном доме. Пинчеры прекрасно ладят не только с собаками разных пород, но и с другими домашними животными. Хочется отметить, что пинчеры долгожители, они часто доживают до 12-15 лет.

Цвергпинчеров необходимо дрессировать. Большое заблуждение, что декоративных собак обучать не нужно. Все маленькие собаки очень милы, но умеют шалить так же, как и большие. Однако даже при самом строгом воспитании, величайшее наслаждение для пинчера - поваляться на кровати или диване рядом с любимым хозяином.

Были ли какие-то интересные моменты в истории породы?

- Цвергпинчер - король миниатюрных собак, король ринга. Порода настолько классическая, с простой судьбой, что никакой жуткой сенсации, к сожалению, нет.

Но в новейшей истории порода претерпела, по крайней мере, один судьбоносный переломный момент. Я имею в виду историю с исключением из разведения собак коричнево-подпалого окраса. Что послужило причиной такого решения?

- Этот окрас нестандартный. Пинчер-шнауцер союз Германии исключил этот окрас из Стандарта. Причина такого решения кроется в генетике. Собаки коричнево-подпалого окраса были с более легким костяком.

Т.е., этот окрас нес за собой нежелательный тип?

- В принципе, да. Хотя, были клубы у нас в России, которые хотели заниматься разведением коричнево-подпалых собак, и они просили Национальный клуб ходатайствовать перед РКФ, чтобы им выдавали «регистрационные» родословные. Но мы были против этого: есть стандарт FCI.

В США продолжают разведение коричнево-подпалых собак?

- Да. Американский Кеннел клуб допускает и наличие изабеллового окраса у цвергпинчеров.

Какие еще проблемы, касающиеся вопросов разведения, существуют на сегодняшний день?

- Порода очень сложная в разведении. Потому что при маленьком росте необходимо сохранять костяк. Очень многие заводчики начинают обращать внимание на маленький рост и, как следствие, теряется костяк. Т.е., они уходят к «тоистости», к той-подобным пинчерам.

И эта проблема существовала всегда. Достаточно вспомнить, как выводили русских той-терьеров. 20-30 лет назад активировали пометы, полученные от цвергпинчеров, и половина щенков, которые были крупнее, записывалась как пинчеры, а половина тех, что поменьше - той. Все равно, карликовая порода тянет за собой этих «выщепленцев». И то, что у пинчеров выщеплялось, у тоев - сосредотачивалось. То, что у пинчеров считается плохо, у тоев - хорошо, и наоборот.

В результате такой селекции, к сожалению, у нас стали появляться собаки с резким переходом ото лба к морде, с более округлым черепом, с выпуклыми глазами, с легким костяком. Как следствие - у собак меняется и нервная система.

Пинчеры и так подвижны...

- Но, подвижная собака с хорошей нервной системой и подвижная собака истеричная - это две большие разницы.

У меня собаки разных линий, из Финляндии, из Швеции, из Венгрии, но в основном, израильские. Все они абсолютно адекватны.

Есть ли проблема переростков, и производят ли замеры роста на выставках?

- Есть. У нас очень серьезная проблема с ростом. Но в породе должны быть и собаки стандартного роста, и крупные собаки - они необходимы. Дело в том, что как только начинаешь увлекаться маленьким ростом, теряешь костяк, как говорилось выше. Тип уходит. Время от времени все равно приходится использовать в разведении крупных собак. И даже в ринге эксперты отмечали, что крупная собака смотрится более выигрышно.

Зарубежные линии цвергпинчеров по типу экстерьера как-то различаются?

- Израильский тип преобладает в разведении, как предпочтительный для меня лично и большинства заводчиков. Это доказывают крупнейшие выставки, где выставляются и выигрывают эти собаки. Это собаки, которые очень похожи именно на миниатюрного добермана. У них красивые головы, очень яркий пигмент, линия верха с хорошо выраженной холкой. Многие считают, что у израильских собак ломанная линия верха, как бы «переселенная», но мне это не кажется закономерным. У любой линии есть какие-то недостатки.

Очень большое поголовье в Финляндии. Но по типу оно достаточно разношерстное: очень приличное количество собак из Израиля, много собак из Швеции, из Америки, очень много собак, купленных в России, сейчас финны скупают наших собак.

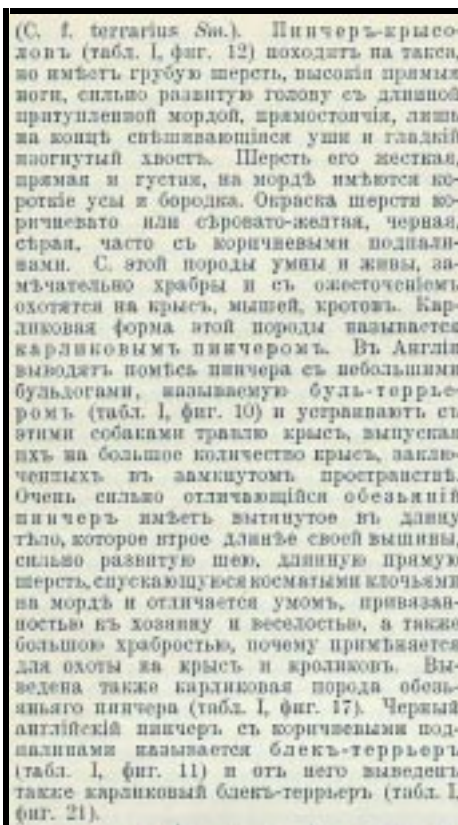
Но у собак финского разведения есть проблемы с зубами. В Стандарте написано, что должно быть 42 зуба, а в дисквалифицирующих пороках по поводу зубов ничего не написано. И многие считают, что раз не запрещено, значит, может и не хватать зубов. При этом плохо читают фразу, что должно быть 42 зуба. Резцов обязательно должен быть полный комплект, с этим очень строго. А вот дальше... Наши эксперты считают зубы, а интерэксперты, не все, конечно, но очень большая часть, спокойно относятся к нехватке одного или нескольких премоляров или моляров. У нас в стране, по крайней мере, основные питомники, стараются очень серьезно вести селекцию по зубам.

Значит, в России проблемы с зубами сейчас не существуют?

- Уже есть. Эта проблема появилась с импортом большого количества собак из Европы, из той же Финляндии. И для немецкой породы это является проблемой очень серьезной. Пинчер - крысолов изначально. Собака, которая должна ловить крыс, должна обладать мощными, хорошо развитыми челюстями с полным комплектом зубов. В противном случае пинчер не сможет соответствовать тем требованиям, которые к нему предъявляются.

У нас в стране сейчас хорошее поголовье?

- Все последние Чемпионы мира, Чемпионы Европы, победители крупнейших международных выставок - российские собаки. У нас лучшее поголовье в мире.



- И в основе отечественного поголовья лежат все-таки израильские крови?

- Да. 90%.

- Каковы особенности содержания?

- Абсолютно никаких. Собака идеальная для дома. В плане шерсти: подшерстка нет - линьки, как таковой, нет; мыть собаку не надо; специальный уход за шерстью не требуется. Главное - не перекармливать.

- Пинчеры склонны к полноте?

- Да, они очень любят поесть. Хотя, даже полные собаки себя чувствуют достаточно нормально. Они все равно подвижны. Но лишний вес - это лишняя нагрузка на жизненно важные органы, сокращающая продолжительность и качество жизни собаки.

Цвергпинчер настолько гармонично сложенная собака, что лишний вес для нее - это проблема не только физиологическая, но и эстетическая.

- Существуют ли проблемы с выгулом в городе? Я имею в виду недостаток моциона.

- Для крупных собак это проблема. Пинчеры же очень подвижны, с удовольствием общаются с другими собаками, играют и могут довольствоваться пробежкой на ограниченном пространстве, скажем во дворе. Я не слышала, что для маленькой собаки тяжело найти время и место для выгула.

- А существует ли проблема выгула для цвергпинчера в зимнее время года, в сильные морозы?

- У меня множество комбинезонов для моих собак, всякой красоты неземной, которые я как вижу в магазине, сразу покупаю. Но одеваю раз в год «по обещанию». Нормально они гуляют зимой, конечно, ручки и ножки у них мерзнут, но даже в самые лютые морозы у меня собаки выходят на улицу, там все свои дела делают и идут домой.

- Но продолжительность прогулки приходится сокращать?

- Да, конечно, как и у любой гладкошерстной породы. У пинчера нет подшерстка. А остевая шерсть не греет. Когда есть подшерсток, собака так не мерзнет: ни влага, ни холод не проникают. Лет 15 назад встречались пинчеры московского разведения с хорошо выраженным подшерстком, «штанами», как у овчарок, причесывали их пуходерками. Но все меняется в лучшую сторону.

- Неужели цвергпинчеру достаточно непродолжительного выгула? Исходя из ритма жизни среднего горожанина, прогулки составляют 15 мин. утром, 15 мин. вечером...

- Нет. Пинчеру, конечно, надо уделять внимание. Это собака-компаньон. Если вдуматься, что обозначает слово «компаньон» - это собака, которая должна находиться рядом со своим хозяином, сопровождать его. Пинчер, действительно, не «клеточная» собака, которую можно закрыть и уйти на целый день. Это собака очень интеллектуальная. Если моих собак закрыть в клетке на целый день, они страдают от этого. Для них кайф, когда рядом хозяин, когда они при деле, когда они чем-то заняты.

- Клетки все же больше для профессионалов, для содержания собак в питомниках. Нужны ли клетки людям, которые держат одну, максимум две собаки?

- Когда у меня покупают щенка, я обязательно рекомендую приобрести бокс. Это временное пристанище: для выставок, для транспортировки. Очень удобно, когда необходимо маленького щенка оставлять

одного дома. Лучше, чтобы он находился в каком-то закрытом пространстве (вольер, бокс). Это может уберечь от множества неприятностей: зашел щенок в ванную, налилась стирального порошка, или сгрыз провода, да мало ли, что еще может случиться. Я считаю, это безопаснее. Конечно, бокс или клетка должны быть достаточно просторными. И плюс, если у собаки складывается выставочная карьера, собака перспективная, то бокс - это вынужденная мера пребывания на выставках. Это, опять же, обеспечивает безопасность животного в большом скоплении более крупных собак.

- Является ли поездка в машине проблемой для собаки? Точнее сказать, хорошо ли пинчеры переносят дорогу?

- Когда я собираюсь куда-нибудь уезжать, мои собаки устраивают «скандал», кто поедет на машине. Они не просто хорошо переносят дорогу, они безумно любят путешествовать. Сколько раз моим собакам доводилось летать на самолетах, проводить по несколько суток в междугородних туристических автобусах. Никаких проблем никогда не возникало.

- А каков характер цвергпинчера в собачьем коллективе? Задиристый?

- Задиристый. Пинчер - лидер. Есть собаки, которых он любит, с которыми он дружит. Есть собаки, которых не любит. Но в любом случае, свое положение лидера пинчер сможет подчеркнуть всегда.

- Все-таки, на сегодняшний день цвергпинчер является компаньоном и домашним любимцем. Практического применения как



Сергеева Марина

Президент Национального клуба породы пинчер, владелец питомника цвергпинчеров «Малагрис», заводчик цвергпинчеров с шестнадцатилетним стажем. Собаки ее разведения неоднократно получали престижные титулы Чемпиона и Юного Чемпиона Мира и Европы.

время, чтобы собака была нормальной и радовала. Иначе собаки чахнут от нехватки внимания, от безделья.

- По поводу дрессировки. Наверное, у пинчера при хорошей обучаемости, возникают проблемы с выдержкой.

- Да, конечно. Как для любой темпераментной собаки. Хотя, если посмотреть на выставочные ринги, а это та же дрессура, и посмотреть насколько у нас повысился уровень именно показа собак, как долго наши пинчеры могут стоять в стойке, наличие этой проблемы можно поставить под сомнение.

Добиться можно всего. Пинчер - материал благодатный.

- Возвращаясь к вопросу о современном состоянии породы у нас в стране, можно сказать, что порода сейчас прогрессирует?

- Российские собаки являются украшением любого ринга, где они участвуют. Отечественные пинчеристы могут похвастаться такими престижными титулами, как Юный Чемпион мира, Чемпион мира, Чемпион Европы. Наши собаки достойно выставляются, нас боятся.

В 2008 году, 24-25 мая в Москве будет проходить ISPU шоу - Всемирная выставка пинчеров и шнауцеров. Проводит его Российский шнауцер-пинчер союз. Нашей стране уже во второй раз выпала такая честь, до этого она проходила в Москве в 2000 году.

- Есть ли характерные для породы заболевания?

- Раньше, лет 10-15 назад были собаки московского разведения, у которых встречалась эпилепсия. Но у современных пинчеров такой проблемы нет. В целом, по здоровью очень благополучные собаки.

- Несколько слов о немецких пинчерах. У нас их очень небольшое поголовье?

- В Санкт-Петербурге сосредоточено основное

рабочей собаки ему нет?

- А какую работу он может выполнять?

- Сторожа, например...

- Пинчер, как и любая собака - это отпугивающий фактор. У них врожденный инстинкт охраны. К машине проходящих они не подпустят. И дом охраняют. Сторож очень активный. Но размеры наши малы.

У меня в питомнике есть собаки, которые имеют I степень дрессировки по ОКД. Много собак, которые прошли тест по поведению. И очень много собак, которые занимаются аджилити, выигрывают соревнования у нас в стране, в Белоруссии, за рубежом. Пинчеры очень хорошо поддаются дрессировке.

- Для аджилити, по-моему, пинчер вообще идеальная порода. И в аджилити их много.

- Да. Вообще, цвергпинчер - это собака для человека достаточно подвижного, достаточно мобильного. Это не означает - только для молодых, или только для пожилых. Но с пинчером надо гулять, пинчеру надо уделять



О ПИНЧЕРЕ МОЖНО ГОВОРИТЬ НЕ РАЗ

Мнение специалиста по породе, безусловно, ценно для людей, интересующихся этой породой. Но особого внимания заслуживает мнение эксперта, человека, перед глазами которого проходят сотни и тысячи собак, человека, наблюдающего за эволюцией породы на протяжении многих лет в самых разных географических регионах. А если этот человек еще и занимается разведением собак этой породы, знает ее изнутри, то его высказывания становятся настоящими откровениями.

Именно таким человеком является Георгий Васильевич Баклушин - известный и востребованный эксперт, заводчик с большим стажем и владелец одного из ведущих в породе цвергпинчер питомников. Он любезно согласился пооткровенничать о своих взглядах на породу на страницах нашего издания.

Георгий Васильевич, когда вы завели первого цвергпинчера, и что обусловило выбор именно этой породы?

Первый цвергпинчер был привезен в 1999 г. из Израиля, черно-подпалая сука Gurit Me Veit Namaayan, по-домашнему - Муся. Выбор пал именно на эту породу, потому что моей первой собакой была черно-подпалая сука русского тоя, и со временем мне захотелось иметь дома маленькую крепкую, жизнерадостную, уверенную в себе собаку, похожую на моего первого той-терьера, с которой можно в любое время года гулять на природе и уверенно выставлять на выставках.

Какие, на ваш взгляд, сильные и слабые стороны цвергпинчеров, с точки зрения их содержания?

Содержание цвергпинчера не доставляет никаких хлопот. У них отменный аппетит, короткая шерсть, не требующая стрижки, крепкий костяк, хорошее здоровье, цвергпинчер - великолепный сторож. Однако, охранный инстинкт цвергпинчера может завести слишком далеко, он может начать активно охранять хозяина от окружающих его людей. Но при правильном воспитании - эта собака идеальна для тех владельцев, кто хочет иметь преданного четвероного друга.

Насколько благополучна порода с точки зрения здоровья, какие заболевания чаще всего встречаются у цвергпинчеров?

Собаки очень крепкие по здоровью, редко болеют. По этой причине я не могу рассказать о присущих породе заболеваниях - их нет.

Георгий Васильевич, как вы оцениваете качество поголовья цвергпинчеров у нас в стране на сегодняшний день?

Уровень поголовья цвергпинчеров в России очень высокий. Об этом говорят успехи наших собак на Чемпионатах Европы и Мира. В последние годы пинчеры отечественного разведения побеждают на всех крупных международных выставках. Пинчеры моего разведения имеют следующие титулы: Юный чемпион Европы - 3 собаки, Юный чемпион мира - 1, Чемпион Европы - 2, 31 собака с приставкой Славянка имеют титул Интерчемпион.

Расскажите об особенностях проведения экспертизы цвергпинчеров? На что вы обращаете особое внимание в ринге?

Цвергпинчеры - собаки II группы FCI, обладающие очень устойчивой психикой. И в первую очередь я оцениваю их поведение, темперамент. С точки зрения экстерьера, пинчер должен быть стандартного роста, с хорошим костяком, объемной, типичной головой (соответствующей половому типу), выраженной холкой, коротким крепким

- А какова средняя численность цвергпинчеров на выставках?

Уже около 80 собак. Притом, что в Европе ISPU шоу собирает иногда 30-40 собак. На Чемпионате мира, в среднем, 100 собак, бывает 80, бывает 120-140 собак. На Finnish Winner записано 120-140 пинчеров, это самая популярная порода из 4000 собак, записанных на эту выставку, самая многочисленная по-рода.

Есть ли проблемы в разведении цвергпинчеров с точки зрения физиологии?

Достаточно благополучна сама вязка: в принципе, суки и кобели, как правило, по размеру сильно не отличаются. Поэтому вязки физиологически и технически проходят нормально. Собаки вяжутся сами, темперамент позволяет это делать.

А в родах?

В родах тоже все достаточно благополучно, нет каких-то серьезных аномалий. Естественно бывают проблемы, но это бывает и в любой

другой породе. К кесареву сечению приходится прибегать крайне редко. На моей памяти за 16 лет кесарево можно пересчитать по пальцам. Причем, мой питомник Бог миловал. И, как правило, проблемы были с суками нашего разведения, либо с собаками, у которых «регистрационные» родословные. Естественно, как и в любой другой породе, проблемы чаще возникают, когда мало щенков. Щенки крупные в родах. Но это, по-моему, проблема любой породы.

Есть ли проблемы с костяком во время роста щенков: переломы, травмы.

Это редкие случаи. По моему питомнику рождено около трехсот щенков, и было всего два перелома. Один из них, когда ребенок уронил собаку с дивана. Но дети, все равно, представляют определенный источник опасности для щенков любых пород. И поэтому, я не могу связывать этот случай со спецификой породы. Второй случай произошел при схожих обстоятельствах.

Щенок пинчера уже в 3 месяца свободно запрыгивает на кровать (диван) и свободно прыгает. Реально, по здоровью собаки очень крепкие. Для маленького роста костячок у них приличный.

Был период в разведении, когда больше было рыжих собак?

Потому что рыжий окрас у пинчеров до-

минантный: от двух черных собак могут родиться только черные, от черного и рыжего, как правило, рождается больше рыжих щенков. От двух рыжих - чаще всего рыжие, может быть один черный. У нас на какой-то момент получилось больше рыжих импортированных производителей, и они стали широко использоваться в разведении.

Я очень люблю черный окрас, хотя, рыжие, они проще в разведении. У черных собак определенные требования к рисунку и интенсивности подпала. Чтобы бабочка на груди не сливалась в прямоугольник, чтобы не было задранного на нос подпала, все-таки верх носа должен быть черным, и проблема с размытым кверху подпалом на задних конечностях. Но, в целом, в России ситуация с подпалом достаточно благополучна.

Сейчас в новом Стандарте (принят 6 марта 2007 г. - прим. редакции) сетло-рыжий окрас это уже серьезный недостаток.

Какова сейчас ситуация с купированием хвостов и ушей?

Мы, пока нам не запретят, режем. Но все мы под РКФ ходим. В новом Стандарте уже нет купированных ушей и хвостов.

А экспонировать собак за рубежом это не мешает?

Ездим, выигрываем пока. Нет, это им мешает, наши собаки выставляются «купированные», и «некупированные» на их фоне проигрывают. Мы можем поехать в те страны, где нет запрета на купирование ушей и хвостов, именно законом страны.

По Стандарту некупированные уши должны быть полустоячими. Но, по-моему, это практически нереально: даже если их не купировать, у большинства собак уши все равно останутся стоячими.

Да. Но пока это до конца не оговорено. Сейчас оговаривается только положение и форма хвоста, он должен быть серповидным. Но в большинстве стран, где от купирования ушей и хвостов отказались не так давно, селекции по хвостам не велось, и сейчас это будет очень большой проблемой.

Беседу вел Владимир В. Шаповалов
Фото:
Владимир В. Шаповалов
Чехарина Анна



Йоркширского терьера щенки мини и стандарт(495)671-0869, 8-903-684-7921
Английского стаффордширского бульдьерера щенки ..(495)171-2587, 8-915-364-5284

АТЛАНТИС
ПРЕДСТАВЛЯЕТ ЭЛИТНЫЙ ПОМЕТ ЦВЕРГПИНЧЕРОВ
отец Славян Лекс Бой ф. Ма-
Этфрис ЮНР, ЮЧ. НКП, ЮИ Мира,
ЮЧ. Польняк, ЧР, ЧВел, ЧТруз,
ЧАзерб, ЧУЭБ, ЧКлуба, Транд, РКФ
мать Арт-Атлантис Алтиса
Лекс (Royal Boru Little
Chit-Chat x Malargis
Хитана Хьюстон)
У Вас еще есть шанс успеть
приобрести щенка!
+7(926)333-9080 +7(926)234-2170 <http://foylester.nas.ru/>

КАСТАРИВАНИЕ С ПРОФЕССИОНАЛМИ

верхом и стабильными движениями, соответствующими породе.

- *Георгий Васильевич, поделитесь впечатлениями от проведения экспертизы цвергпинчеров в нашей стране?*

- Судейство цвергпинчеров в России доставляет мне большое удовольствие. Интересно и приятно наблюдать за успехами разведения цвергпинчеров у нас в стране. Особенно пристально я наблюдаю за разведением в регионах.

- *В каких регионах России, по вашему мнению, сосредоточено поголовье наиболее высокого уровня, где заводчикам удалось добиться значительных успехов в разведении?*

- Можно выделить центры разведения, где работа с породой находится на действительно высоком уровне: в Центральном регионе (Москва), Дальневосточном (Владивосток, Уссурийск), Северо-Западном (Санкт-Петербург), и в данное время поголовье современного типа появляется на Урале. Интенсивного прогресса в разведении, кроме центра, достиг Дальневосточный регион.

- *Какие можно выделить внутрипородные типы, характерные для собак разведения той или иной страны, и какой из них наиболее предпочтителен на сегодняшний день (израильский, скандинавский, европейский)?*

- Разнотипные собаки встречаются во всех странах, в том числе и у нас. К сожалению, не редкость - собаки с легким костяком. Наиболее предпочтительный тип для меня - это израильский и европейский. Скандинавские собаки очень разнотипные, с проблемами в зубной системе. Конечно, не все, но большинство представителей этой ветви.

- *Какие проблемы в породе стоят наиболее остро на сегодняшний день?*

- Основной проблемой сегодня является рост - много собак не соответствуют стандартному росту (25-30 см). Далее, в породе становится проблемой нехватка зубов, стали появляться собаки с легким, слабым костяком.

- *Перед какими трудностями в разведении стоят сегодня заводчики?*

- Трудностей в разведении цвергпинчеров нет. Собаки желаемого типа - крепкие, объемные, с хорошим темпераментом, щенятся и выкармливают щенков без проблем. Главная проблема, когда многие владельцы, имея собак среднего уровня, начинают заниматься размножением, тем самым ухудшая поголовье.



Баклушин Георгий Васильевич

Эксперт РКФ-FCI международной категории по всем породам, владелец питомника «Славянка», заводчик цвергпинчеров.

- *Какими экстерьерными чертами и особенностями характера должен обладать идеальный цвергпинчер?*

- Я уже говорил о желаемом типе, но об идеальном пинчере можно говорить не раз. Идеальный пинчер сочетает в себе хороший темперамент, стандартный рост, он должен быть компактным, с крепким костяком, высокопередый и объемный, голова длинная, шея с хорошим загривком, конечности правильного постава, умеренной длины, задние с хорошими углами. Собака должна быть гармоничной, с красивыми движениями. И если необходимо, то цвергпинчер

должен уметь защищаться.

- *Какой окрас с эстетической точки зрения для вас предпочтителен?*

- Я предпочитаю два окраса - черно-подпалый с ярким подпалом и красный (ярко рыжий), не очень люблю олений. В общем, люблю яркие окрасы. Но кроме всего прочего, не стоит забывать и об экстерьерных данных.

- *Что вы ожидаете от предстоящего ISPU-шоу в Москве?*

- ISPU-шоу, несомненно, соберет большое количество собак со всей России, и из-за рубежа. Красивых собак будет много, а победителями, я думаю, станут наши, российские цвергпинчеры.

- *Что бы Вы хотели пожелать заводчикам цвергпинчеров?*

- Я хочу всех заводчиков цвергпинчеров поздравить с Новым 2008 годом. Пожелать здоровья, успехов во всех начинаниях и делах. И получать красивых щенков, достойных титулов Чемпиона Европы и Мира!

Беседу вел Владимир В. Шаповалов
Фото: Чехарина Анна



КОЛОНКА ВЕТВРАЧА

КОЛЛАПС ТРАХЕИ

Владельцы собак достаточно часто сталкиваются с проявлением различной симптоматики у своих питомцев, такой, например, как кашель или регулярное першение в горле. Если эти симптомы не сопровождаются другими проявлениями инфекционных или простудных заболеваний и ухудшением состояния, очень часто хозяева просто перестают обращать на это внимание. А те владельцы, которые все же пытаются установить истинную причину возникновения этих симптомов, зачастую сталкиваются с трудностями, связанными с правильной диагностикой заболевания. Но в ряде случаев регулярное проявление симптомов нарушения или дисфункции дыхательных органов связано с заболеванием, называемым коллапс трахеи.

Коллапс трахеи - это хроническое заболевание, связанное с врожденной анатомической деформацией трахеи, встречающееся преимущественно у собак мелких пород, таких как йоркширские терьеры, чихуахуа, карликовые пудели и др. Развитие данной патологии связано с компрессией (сужением) просвета трахеи в результате размягчения, дряблости трахейного хряща.

Коллапс трахеи следует дифференцировать от такого заболевания, как пролапс трахеи. В этом случае речь идет о слабости мышечной оболочки трахеи в результате потери ее тонуса, эластичности. Это заболевание чаще является приобретенным и встречается у старых животных мелких пород. Клиническое проявление, диагностика и лечение пролапса трахеи сходно с таковым при коллапсе.

Легкая степень деформации трахеи может длительное время не вызывать никаких симптомов у животного и обнаруживаться чисто случайно на рентгенограмме. Более тяжелая форма этого заболевания может проявиться уже в молодом возрасте.

Основным симптомом коллапса трахеи является периодический громкий кашель, который может возникать и усиливаться при возбуждении, натягивании поводка, местном раздражении области трахеи. В тяжелых случаях наблюдаются приступообразный кашель, одышка, быстрая утомляемость, синюшность слизистых оболочек, приступы удушья. Такие сопутствующие патологии как ожирение, сердечная недостаточность, воспалительные заболевания верхних дыхательных путей усиливают вероятность возникновения симптомов коллапса трахеи. При проявлении симптомов, заболевание, как правило, прогрессирует со временем.

Часто коллапс трахеи можно подтвердить рентгенологическим исследованием, когда на рентгенограмме выявляют заметную деформацию трахеи. Однако в некоторых случаях изменение просвета трахеи можно зафиксировать только на рентгенограммах, сделанных в определенной фазу - вдоха или выдоха, что не всегда удается провести.

Наиболее точным методом диагностики коллапса трахеи является трахеоскопия - исследование дыхательных путей с помощью эндоскопа, который вводится в трахею и позволяет изучить ее структуру изнутри. Эта процедура проводится под общим наркозом.

Лечение легкой формы заболевания включают в себя в первую очередь неспецифические меры: борьба с ожирением, использование шлейки вместо ошейника, лечение вторичного воспаления дыхательных путей (противокашлевые средства, бронхолитики, антибиотики широкого спектра действия). При развитии более тяжелых форм коллапса трахеи назначают глюкокортикоиды.

В странах западной Европы животным с проявлениями коллапса трахеи в тяжелой форме проводят хирургическую коррекцию, которая заключается в установке пропиленового или силиконового имплантата для опоры трахейных хрящей.

При отсутствии лечения заболевание обычно прогрессирует и приводит к развитию тяжелой дыхательной недостаточности.

Материал предоставлен ветеринарным центром «ЗООВЕТ»

АДЖИЛИТИ - СЛОЖИВШИЙСЯ ВИД СПОРТА

Сегодня мир вокруг нас развивается как никогда бурно. И мир спорта - не исключение. Каждый год появляются новые виды спорта, дисциплины бывшие еще несколько лет назад увлечением лишь узкого круга людей, включаются в официальные программы соревнований. Подобные тенденции справедливы и для кинологического сообщества.

У владельцев собак, предпочитающих активный образ жизни отдыху на диване, есть достаточно широкий выбор различных спортивных дисциплин, в которых наравне заняты и хозяева, и их четвероногие питомцы. Одна из таких спортивных дисциплин - аджилити. Идеология этого спорта практически полностью отражена в его названии - *agility* (англ.) означает быстрота, живость, ловкость, проворство, резвость, стремительность. Всеми этими качествами в равной степени должны обладать и хозяин, и его собака. Этот вид спорта с собакой, пожалуй, как никакой другой предполагает полное взаимопонимание в паре хозяин-собака и как никакой другой позволяет поддерживать наших четвероногих любимцев в наилучшей физической кондиции. Занятия аджилити и хозяевам собак позволяют сохранять хорошую спортивную форму.

Об этом молодом, но весьма стремительно развивающемся спорте с собаками мы попросили рассказать Председателя Всероссийского комитета по аджилити Российской лиги кинологов, судью по спорту и тренера дрессировочного центра «Содружество» Ольгу Владимировну Бурцеву.

- *Расскажите об истории аджилити. Откуда этот вид спорта берет свое начало?*

- В 1977 году Джону Варлею, при подготовке выставки «Крафт» в Англии организационный комитет поручил заполнить паузу между конкурсом по послушанию и началом конкурса заводчиков.

Идея пришедшая Варлею скорее всего базировалась на конных соревнованиях. Варлей был специалистом по организации шоу, поэтому он пригласил дрессировщика Питера Мануэла, который смог воплотить идею в жизнь. Так в 1978 году на суд зрителей была представлена веселая, неопасная программа. Она очень понравилась, и на следующий год аджилити включили в программу международной выставки лошадей. Здесь трассу готовили совместно со специалистами по конкуру.

В 1979 году Британский Королевский кеннел-клуб утвердил первые правила по аджилити. На континент аджилити пришло позже, а FCI признало аджилити в 1989 году. В нашей стране первые соревнования по аджилити прошли в 1994 году.

На сегодняшний день в нашей стране это официальный вид спорта. Существует Федерация кинологического спорта, курирующая несколько спортивных дисциплин, аджилити - одна из них, есть правила, принятые Росспортом, т.е. это именно спорт. Это не соревнования среди собачников, как ОКД или ЗКС. В аджилити все немного серьезнее.

- *Можно считать, что неким прообразом для аджилити послужил конный спорт?*

- Да, причем правила проведения соревнований не претерпели сильных изменений. Изначально соревнования по аджилити были очень медленными. Главной задачей было чисто пробежать трассу. Это сейчас скорость движения по трассе спортсменов высокого класса достигает 5 м/сек.

- *Существуют какие-то стандарты построения трассы, или все варьируется устроителями соревнований?*

- Есть стандартные снаряды, которые должны быть определенной длины и высоты. Существует перечень снарядов. «Зонные» снаряды - это горка, бум и качели. У каждого из них окрашен низ снаряда, т.е. зона захода и зона схода, которые собака не должна перепрыгивать. Если собака перепрыгивает зону, она получает пять штрафных баллов. То

же самое на качелях и горке. Прыжковые снаряды - это барьеры разного вида. Они могут быть в виде стенки, могут быть в виде палочек или решеточек, это никак не оговаривается. Регламентируется высота снаряда для каждой ростовой категории. Туннели - жесткие (где жестко крепятся кольца) и мягкие (где вход жесткий, а выход - из «мешка»). Туннели могут быть изогнутыми.

- *И все эти препятствия должны присутствовать на трассе?*

- Не обязательно, одни снаряды могут присутствовать, другие - нет, по усмотрению судьи. Судья выставляет трассу. Судейство в аджилити - это серьезное дело. Очень много нюансов, которые зависят только от судьи. Во-первых, сама трасса. Во-вторых, установление предельного времени прохождения по трассе. Судья рассчитывает, что вот по этому грунту, по этим снарядам, при вот таких углах и поворотах, собака должна бежать с такой-то скоростью. Далее меряется длина трассы, рассчитывается заданная скорость и, соответственно, устанавливается лимит времени. Квалификацию судьи можно поставить под сомнение, если на трассе более 50% участников снялись, значит, судья где-то допустил ошибку. Либо в заданной скорости, либо в расстановке трассы. Он не смог уловить тот тонкий баланс между скоростью и маршрутом.

На соревнованиях спортсмен выходит на разминку без собаки. Ему дается порядка пяти минут для изучения трассы. Он должен за это время поработать головой, чтобы максимально четко провести свою собаку по трассе, чтобы она не ушла на другой снаряд. Его задача составить свой маршрут, под свою собаку, под ее уровень подготовки на сегодняшний день. Например, если я знаю, что у меня собака плохо берет на буме зону



схода, мне обязательно надо добежать туда и проконтролировать ее. Если я знаю, что пошло собаку, и она сама сойдет, то мне не обязательно бежать к этому концу снаряда. Такие тонкости спортсмен должен продумать, должен пробежаться по трассе, нарабатывав навык ее прохождения. На старт он выходит с собакой, которая трассу не видела.

- *От чего зависит сложность трассы?*

- Соревнования по аджилити подразделяются на несколько дисциплин. Есть аджилити, как таковое, когда выставляются все снаряды, в любой последовательности по усмотрению судьи. Есть такой вид как джампинг, где на трассе присутствуют только прыжковые снаряды и туннели, и нет «зонных», «контактных» снарядов. Средняя скорость прохождения такой трассы, естественно, выше. Есть гэмблерс и снукер, это два игровых вида, где судья задает определенные условия и спортсмен должен придумать способ их выполнения. В Чемпионат России входят все четыре вида, т.е. многоборье засчитывается по четырем видам: аджилити, джампинг, снукер, гэмблерс. На Кубке мы разыгрываем только двоеборье: аджилити и джампинг.

- *Какие снаряды самые сложные для преодоления? На первый взгляд кажется, что «зонные»?*

- Слалом. Потому что он скучен для обучающихся. Его чистому преодолению иначе, как ходить, ходить и ходить, никак не научишь. «Зонные» снаряды отрабатываются с большим интересом.

- *Слалом присутствует на любой трассе?*

- Да, на любой.

- *Какова средняя продолжительность тренировки?*

- Занятие идет порядка двух-двух с половиной часов.

- *Собаки каких пород чаще всего встречаются в аджилити, и кто из них добивается больших успехов?*

- В России, по правилам, утвержденным Росспортом, существуют четыре «ростовые» категории, в отличие от правил FCI, где их всего три. У нас соревнуются собаки до 30 см в холке, это так называемый класс «той», дальше от 30 до 40 см - класс «мини», от 40 до 50 см - класс «медиум» и выше 50 см - это класс «макси».

В ростовых категориях «макси» и «медиум» чаще всего выигрывают бордер колли. Это пастушьи собаки, они на протяжении столетий работали по пастбе овец на расстойке, в контакте с хозяином. Пастушья служба, в которой бордер колли немало преуспели, заключается в том, что собака должна, например, несколько овец прогнать через ворота, которые стоят под разными углами. Овца - животное пугливое, и если собака чуть-чуть «передавит», овцы уйдут дальше. По свистку, по дальней команде, может быть голосовой, по жесту, собака аккуратно загоняет этих овец, т.е. она все время находится в контакте с хозяином. За счет этого, для аджилити они оказались наиболее приспособленными, потому что контакт с хозяином, является основой этого вида спорта. Бордер колли подвижные собаки, достаточно легко управляемые. И главная проблема, чтобы хозяева успевали ими «рулить». Далее в «макси» и «медиум» классах, я бы выделила группу бельгийских овчарок. Также достаточно контактны собаки. Есть способные немецкие овчарки с подвижной психикой, которые могут работать, хорошо работают крупные метисы, американские стаффордширские терьеры, особенно облегченные. Облегченный стафф может бежать со скоростью овчарки. Главное, в моем представлении, это желание работать.

В классе «медиум» - крупный шпиц. Пудели вполне перспективны. А в классе «мини», естественно, лидерство шелти, шпицов, цвергшнауцеров, хотя они ближе к «тоям». В «тоях» - пинчеры, карликовые пудели, карликовый шпиц...

- *А с русскими тоями или чихуахуа когда-нибудь приходили заниматься?*

- Попытки были. У нас сейчас йорки занимают.

- *Успешно?*

- Вполне, перспектива есть. В «Сокольниках» выступала йоркширская терьер Боня, и когда она выходила на трассу, все присутствующие ловили кайф! Безумный азарт!

- *А крупные, тяжелые собаки, например, молоссы встречаются?*

- Дело в том, что таких собак обычно заводят люди с амбициями, и они не любят проигрывать. Поэтому, в спорте вы их не увидите. Массивная собака никогда не выигрывает у бордера, и хозяева это понимают. Но есть люди, которые занимаются аджилити для того, чтобы физически развивать свою собаку. Но до соревнований они обычно не доходят. Они приходят, изучают снаряды, тренируются. Особенно большой наплыв желающих заниматься был, когда по НТВ показывали Дог-Шоу (там же «Необыкновенный кросс» проходил на снарядах аджилити), и к нам шли просто позаниматься, чтобы потом выступить в Дог-Шоу.

- *Чем принципиально отличается аджилити от других популярных дисциплин, таких как, например, IPO?*

- IPO - это дисциплина из ряда послушания, где достаточно жестко должны быть отработаны команды. IPO ближе к нашему отечественному ОКД, чем к аджилити. На аджилити собака бежит свободно, ее никто не дергает, по трассе она идет без поводка и ошейника, на ней не должно быть ничего! Если же вся дрессировка строится на кнуте, а не на прянике, то когда собаку спускают с поводка, она просто не станет работать. IPO - это идеологически другая дисциплина послушания, используемая на Западе для отбора в рабочий класс.

- *Какой статус имеют соревнования, которые проводятся в рамках выставок*

«Россия» и «Евразия» и проходят на главном ринге?

- Это скорее шоу. Проходят эти соревнования по правилам FCI, а не по российским правилам и, соответственно, никаких разрядов на них не присваивается. Но на этих соревнованиях производится отбор участников в команду РКФ для участия в Чемпионате мира по системе FCI.

- Чем отличаются правила?

- Практически, только ростовыми категориями. К примеру, во Франции четыре ростовые категории, которые совершенно спокойно работают по своим внутренним правилам внутри страны, причем сейчас они уже планируют ввести пятую категорию. Мы тоже задумываемся над этим. Собаки-гиганты (пока мы еще не разработали критерий), тяжелые и крупные, те же молоссы, должны выступать в отдельной категории. Например, ротвейлер подходит по росту в категорию «макси», но он никогда не сможет обыграть бордера, потому что он в три раза тяжелее, и ему не набрать такую же скорость, как у бордера.

- Существует ли проблема этой проблемы подтверждает, что в аджилити собаки самых крупных пород все же присутствуют?

- Люди хотят выступать. Уже второй год в ноябре мы проводим на нашей площадке соревнования, в которых не участвуют бордеры, бельгийские овчарки и шелти. И мы обнаружили, что приходят люди, которых мы ни разу на каких-либо крупных соревнованиях не видели. Они не хотят проигрывать. А сюда они приходят, потому что знают, что они соревнуются в примерно равных условиях. Появились восточно-европейские овчарки, которые достаточно тяжелые, появились аргентинские доги. Приходят собаки, которых на обычных открытых соревнованиях не видно.

- Фактически получается, что сейчас стоит проблема в том, что надо вводить еще один класс.

- По идее, еще один класс нужен! Но где тот критерий: облегченный ротвейлер и тяжелый ротвейлер... Пожалуй, весовая категория.

- На соревнованиях ростомеры используются?

- Да, обязательно. Мы промеряем собак один раз, и данные заносятся в учетную карточку спортсмена, и данная собака выступает только в этой категории.

- Собаки, которые занимаются аджилити, должны быть заинтересованными, подвижными?

- Они должны быть в контакте с хозяином и с удовольствием работать. Как я уже говорила, аджилити построить на «кнуте» вообще нереально.

- Ведется ли отсев именно по темпераменту собаки, бывает такое?

- Бывает, конечно.

- Получается, что есть собаки, которые просто не пригодны для аджилити не потому, что они необучаемые, а потому, что им не хватает азарта?

- Я бы сказала так: если хозяева не нашли мотива, чтобы собака бежала, она не побежит. Собака может быть гениальна для аджилити, но если хозяин не нашел к ней подхода, или тренер ему не подсказал, как лучше это сделать, то она просто не сможет выступать. У меня не было ни одного человека, который хотел бы заниматься, и у

него не получилось бы заинтересовать собаку в аджилити. Всегда находится какой-то инструмент: либо очень вкусный кусочек, либо какая-то игрушка, иногда достаточно просто контакта с хозяином, игры. Просто нужно найти правильный подход.

- Присваиваются ли участникам соревнований спортивные разряды?

- Как и в других видах спорта, существуют определенные нормативы, при выполнении которых на квалификационных соревнованиях (количество штрафных баллов менее установленного лимита, прохождения трассы в норму времени), спортсмен получает соответствующий разряд. Присваиваются массовые разряды, спортивные звания Кандидат в мастера спорта, Мастер спорта. На сегодняшний день в нашей стране есть и Заслуженные мастера спорта Международного класса.

- Какие проводятся соревнования, имеющие официальный статус?



- Соревнования муниципальных округов. В нашем округе, например, разыгрывается Кубок СВАО, Чемпионат СВАО по Москве. Есть соревнования всероссийского уровня и международного. Аджилити развито не только в Москве, очень хорошая школа аджилити в Перми, Екатеринбурге, в Костроме, Череповце, очень сильная команда в Иваново, начали заниматься этим видом спорта и в Омске, и в Новосибирске. Аджилити достаточно распространено. Но наши российские расстояния достаточно трудны для преодоления, особенно с собаками. Это, скорее, разобщающий фактор.

- Много проводится соревнований?

- В Москве весной и летом практически каждую неделю, иногда даже по два соревнования выпадают на выходные, но мы стараемся составлять график так, чтобы люди могли попасть на любое соревнование. Если кто-то хочет добиться результатов, закрыть разряд - количества проводимых соревнований достаточно. Из всероссийских соревнований хочется отметить мемориал Елены Клоковой, «Золотой Ник» в Перми, в Екатеринбурге крупные соревнования и, конечно, Чемпионат России и Первенство России.

- Существует сборная команда по аджилити, которая представляет честь России на международных соревнованиях?

- Конечно, и очень неплохо представляет. У нас в стране есть и Чемпионы мира. Всероссийские соревнования мемориал Елены Клоковой - это мемориал в честь нашей первой российской чемпионки мира Елены Клоковой, который в этом году состоится в Москве уже в четвертый раз. Аджилити - это

уже сложившийся вид спорта.

- Кто является законодателем правил у нас в стране?

- У нас существует Спортивная кинологовская федерация. Она называется РКЛ - Российская лига кинологов. Официальные вопросы решаются Комитетом по аджилити, в который входят такие люди, как Лена Чухина - наш главный секретарь, человек, хорошо знающий правила, хорошо знакомый с самим видом спорта, Лена Дмитроченко - Заслуженный тренер России, Председатель Российской лиги кинологов - Осташенко Юрий. И мы широко работаем с регионами, с Пермью (Алла Белая возглавляет Пермскую областную федерацию), работаем с Ивановской федерацией, которую возглавляет Ольга Коровайкова. Я не могу сказать, что Москва единоличный законодатель моды в аджилити.

- Аджилити, на ваш взгляд, массовый вид спорта среди собаководов?

- Нет, если говорить о количестве занимающихся людей, а не собак. Ведущие спортсмены имеют по 2-4 собаки и их не так много, но состав стабильный. К сожалению, большинство владельцев собак привыкли считать, что если ты завел себе кокер-спаниеля или йорка, то это собачка для дивана.

- Как обстоят дела с местами для проведения соревнований и тренировочными площадками?

- У нас в стране нет ни одной крытой площадки, ни одного крытого зала, специально предназначенного для аджилити. На Западе все тренировки и соревнования проводятся в крытых помещениях. У нас иногда, когда удается договориться, для проведения Чемпионата России и Кубка России спортсмены пускают на стадион им. Братьев Знаменских. Одно дело - спортивная организация, и совсем другое - выставочная организация. Наши способности к арендной плате гораздо ниже, чем у клубов собаководства, проводящих выставки. Поэтому, с арендой помещения большие проблемы. Если на Западе каждый крупный клуб любителей аджилити, а их там очень много, имеет крытое помещение для тренировок, а ведущие спортсмены просто обладают залами, где они тренируют и своих собак, и работают за деньги с чужими, то у нас проблема с по-



мещениями - это проблема номер один.

- Планируется ли в ближайшее время строительство спортивных комплексов, предназначенных для проведения соревнований по аджилити и тренировочного процесса? Может, какие-нибудь крупные кинологовские комплексы?

- Мы мечтаем об этом. Есть план, есть проект, есть земля. Но пока все застыло на стадии оформления земли. Строительство комплекса планируется как раз на территории нашей площадки. План огромный, он включает даже строительство гостиницы для проживания с собаками, но реализовать мы его пока не можем.

- Кто финансирует этот проект?

- Есть частные инвесторы, но в финансовые вопросы я не очень вникаю. В проекте большой зал, тир, и бассейн. Дело в том, что есть такой вид спорта, как летнее троеборье, в который входит кросс на 1.5 км, плавание в бассейне, стрельба в тире и плюс полоса препятствий и задержание по кинологии. И реализация этого проекта во многом могла бы способствовать возрождению наших национальных видов спорта. Пока же они в жутком состоянии, занимаются ими энтузиасты, единицы по всей России.

Питомник

«Великолепный Пудель»

Отличные щенки пуделя
различных размеров
и окрасов
Вязки, груминг.
Т (495)624-9580
8-901-712-2406

РУССКИЕ ТОИ ОЛЬГИ БУТРОВОЙ



e-mail: mytoyterrier@yandex.ru http://www.mytoyterrier.msk.ru/
Тел.: (916) 655-08-71, (495) 325-87-80

Питомник РКФ - FCI
"МОСКОВСКАЯ ИГРУШКА"



Предлагает:
- щенков разных окрасов:
рыжий, рыжий с черным, черно-подпалый,
рыже-коричневый, коричнево-подпалый;
- вывоз;
- консультации.

Мы занимаемся разведением длинношерстных
той-терьеров с 1992 года.
Наши производители имеют небольшой размер
(от 1 до 2,3 кг), крепкое здоровье,
уравновешенную нервную систему.

владелец питомника Маргарита Астахова
(495) 400-21-06 Маргарита
8-903-164-44-45 моб.
(495) 263-25-60 Юлия Доматкина
8-905-733-67-56 моб.

http://www.amaryllis.ru amaryllis@mail.ru, info@amaryllis.ru



Профессиональный питомник
русских тоев
«КИМ ЗОННЕНБЕРГ»
Предлагает к племенному
использованию голубого
КИМ ЗОННЕНБЕРГ
ГЕНЕРАЛ БОУРЖЕ ПЛОМБ
Др. 21.01.2006г.
черно-подпалый
(имеет корневый тик),
проверен по помосту
Кл. Чемпион России
Чемпион клуба, ЗЕТТТ,
Н.В.В. 1-е место
на в-во «Гордость оленства»
(К на Национальной
выставке 2007г.)
Вывоз, дресс.

Тел.: 8(905)797-1913,
8(495)26430-86,
e-mail:osovind_ids@mail.ru

КДК «ТРЕИС-VICTORIA» МАК «Добрый Мир» UCI



Щенки йоркширского терьера, лабрадора и голден ретривера, ретвейлера,
чихуахуа, пакинеса, ВЕО, нем. овчарки и других пород. Консультации
кинологов, вязки с племенными кобелями, стрижки, выставки, переноска
(495)740-84-85, 8-903-754-19-04 Елена Сергеевна http://www.1-victoria.ru/

http://toyterrier.narod.ru/
+7(926)533-9580 +7(926)234-2170
- русский той
- чихуахуа
- цвергпинчер

АТЛАНТИС
СОТРУДНИЧАЙТЕ С ПРОФЕССИОНАЛАМИ

Питомник "Сувенир из Подмосквы"
русский д/ш той
8-903-627-92-40 toyterrier@nm.ru
http://www.soyterrier.nm.ru

ПИТОМНИК
«ТИАННА»
русские той д/ш и г/ш

Вл. Елена Т.Г.
(495)150-68-86 8-903-163-47-04
t-n68@bk.ru hth://tianna.narod.ru

ПАПИЛОНЫ И РУССКИЕ ТОИ ТЕРЬЕРЫ
ПИТОМНИК "ВЕЛИКОЛЕПЬ"

Россия, Москва www.papillon-toydog.com Светлана Савинова
8(7495) 420 99 47, +7(495) 753 95 96, 8 909 972 94 71

Цветная болонка
Питомник "ЛАДУШКИ"
(РКФ)
Щенки разных окрасов.
Тел. (495)602-62-40.
e-mail:
ladushki@rbcmail.ru

П-к пуделей «ЭЛИТ ГРАНД МОНТЕ»
Вл. кинолог-эксперт
Рыжикова Марина Анатольевна
тел.(495)322-9714 и 8-903-611-1183
WWW.GOLDDOG.RU
emonte@mail.ru

Аленький Цветочек Прайд оф Бью Монде
Чемпион, Юный Чемпион России,
2xЧемпион РКФ, РКМС, РКСС, СМВКОО, САСВВ
Щенки на продажу.
8-905-552-08-16 Татьяна

ПИТОМНИК «МОЙ ЧЕМПИОН»

Йоркширский терьер
Заводчик Гуповская Наталья
Тел. (495) 766-60-53

Адреса распространения газеты:
Сеть зоомагазинов «МАРКВЕТ»
Ленинградский пр-т,
д. 66 тел. 151-75-39
Ул. Ген. Глаголева,
д. 1 тел. 942-08-61
Пр-т Мира, д. 118
тел. 686-30-45
Мкр. Жулебино, ул.
Привольная, д. 65/32
тел. 706-49-30

Зоомагазин «АННУШКА»
Ул. Маршала Чуйкова, д. 7, корп. 4т. 172-07-31
Зоомагазин и
салон-парикмахерская
«МИЛЛИОН ДРУЗЕЙ»
Ул. Старокачаловская, д. 1Б т. 713-87-99
Московский Конный
Магазин
Ул. Мишина, д. 12,
т. (495) 612-47-73

Ветеринарная клиника
«БИОКОНТРОЛЬ» при РАМН
Каширское ш., д. 24, стр. 10
тел. 111-82-90 324-21-55
Ветеринарный центр
«ЗООВЕТ»
Ул. 2-я Магистральная,
д. 16 тел. 739-50-80

Издательский дом
«Атлант-Пресс»
Президент:
Владимир В. Шаповалов
Главный редактор:
Владимир В. Шаповалов
Телефон редакции и
рекламного отдела:
+7 (926)234-2170
e-mail: moscow-artstudio@mail.ru